
ПЛАН УПРАВЉАЊА НАЦИОНАЛНИМ ПАРКОМ ЂЕРДАП





План управљања Националним парком Ђердап

Доњи Милановац, 2016



КРАТАК ОПИС ПЛАНА, ЦИЉЕВА И ЗАДАТАКА

Национални парк Ђердап (у даљем тексту: НП „Ђердап“) налази се у југоисточном делу Европе, у североисточном делу Републике Србије и на самој граници са Румунијом. Укупна површина НП „Ђердап“ је 63.786,48 ha.

План управљања заштићеног подручја је документ којим је управљач заштићеног подручја задужен за управљање заштићеним подручјем, којим планира мере и активности заштите, очувања, унапређења и коришћења заштићеног подручја. Планом управљања одређује се начин спровођења заштите, коришћења и управљања заштићеним подручјем, смернице и приоритети за заштиту и очување природних вредности заштићеног подручја, као и развојне смернице, уз уважавање потреба локалног становништва. План управљања заштићеним подручјем се доноси за период од десет година.

Да би се пратио степен реализације плана управљања, пре истека периода на који се план доноси анализира се његово спровођење и остварени резултати, а ако је то потребно може се вршити његова ревизија.

Овај документ доноси се у складу са Законом о заштити природе (“Сл. гласник РС”, бр. 36/2009, 88/2010, 91/2010 - испр. и 14/2016), Законом о националним парковима (“Сл. гласник РС”, бр. 84/2015) и осталим прописима којима се регулише заштита природе.

Према Закону о заштити природе садржај плана управљања мора да садржи следеће:

- 1) приказ главних природних и створених вредности, као и природних ресурса;
- 2) оцену стања животне средине заштићеног подручја;
- 3) преглед конкретних активности, делатности и процеса који представљају фактор угрожавања заштићеног подручја;
- 4) дугорочне циљеве заштите, очувања и унапређења и одрживог развоја;
- 5) анализу и оцену услова за остваривање тих циљева;
- 6) приоритетне активности и мере на заштити, одржавању, праћењу стања и унапређењу природних и створених вредности;
- 7) приоритетне задатке научноистраживачког и образовног рада;
- 8) планиране активности на одрживом коришћењу природних вредности,

развоју и уређењу простора;

9) просторну идентификацију планских намена и режима коришћења земљишта;

10) активности на промоцији вредности заштићеног подручја;

11) студијску (истраживачку), програмску, планску и пројектну документацију потребну за спровођење циљева и активности;

12) облике сарадње и партнерства са локалним становништвом и другим власницима и корисницима непокретности;

13) активности и мере на спровођењу плана са динамиком и субјектима реализације плана управљања и начин оцене успешности његове примене;

14) финансијска средства и друге материјалне претпоставке за извршавање поверених послова у управљању заштићеним подручјем и начин њиховог обезбеђења.

Такође, Закон о националним парковима одређује да: „Правна лица, предузетници и физичка лица, која обављају делатности, радове и активности или на други начин остварују своје интересе у Националном парку, дужна су да то чине у складу са Планом управљања“.



ЦИЉ И КАТЕГОРИЈЕ ЗАШТИТЕ

У оквиру Закона о националним парковима успостављене су три зоне заштите националног парка, и то:

- » зоне I степена заштите. У оквиру ове зоне установљено је 14 просторних јединица, које обухватају простор највреднијих и најочуванијих делова националног парка (репрезенте вегетације Ђердапске клисуре, односно делови савремених и реликтних полидоминантних и осиромашених биљних заједница са буквом, храстовима, мечјом леском, орахом, макленом, јоргованом, зелеником, тисом и др.врстама), укупне површине од 5.106,27 ha.
- » зоне II степена заштите. У оквиру ове зоне установљено је 10 засебних целина, у категорији осталих природних вредности националног парка, које обухватају простор око природних резервата, споменика природе, споменика културе које чине пејзажно амбијенталну целину са вредностима из првог режима заштите, па тако подразумева посредну заштиту првог степена, општу заштиту станишта ретких и угрожених биљних и животињских врста, укупне површине 13.715,39 ha.
- » зона III степена заштите обухвата преостали део Националног парка (који није обухваћен зонама I и II степена заштите), површине око 44.964,82 ha. Обухвата пољопривредне површине, грађевинска подручја градова, насеља и села, туристичких центара и зона, саобраћајна, водна, енергетска и телекомуникациона инфраструктура, објекте привременог рударства, појединачне објекте шумарства, пољопривреде, ловства, рибарства и др; зоне посебне намене ако се налазе изван I и II степена заштите.

Укупна површина под режимом заштите I степена износи око 8,01%, са режимом заштите II степена око 21,50%, док је највећи део заштићеног простора од 70,49% у режиму заштите III степена.

ПОДРУЧЈА РЕЖИМА I СТЕПЕНА ЗАШТИТЕ

(1) Локалитет *"Велики и Мали Штрбац са Трајановом таблом"*, површине 1.953,83 ha, обухвата тридесет биљних заједница са шест вегетацијских серија, при чему 16 заједница има карактер реликтних полидоминантних заједница. Предео се карактерише разноврсношћу станишта биљних заједница које су реликтог типа, богатог и мешовитог састава и врло сложене структуре.

(2) Локалитет *"Голубачки град"*, површине 86,86 ha, представља један од важнијих природних резервата због специфичности историје природе, богате флоре и вегетације, као и меморијалног споменика „Голубачки град“. Основна потенцијална вегетација овог локалитета је шума, иако на мањим површинама на остенацима и венцима кречњачких брда доминирају шибљаци јоргована и других врста.

(3) Локалитет *"Бојана"*, површине 98,14 ha, обухвата чисту орахову састојину која је окружена високом мешовитом састојином букве и ораха. Осим тога, на целој површини јављају се групимичне или појединачне примесе мечје леске, црног јасена, маклена, грабића и обичног граба.

(4) Локалитет *"Клисура реке Брњице"*, површине 693,74 ha, обухвата слив реке Брњице изнад Голубачке клисуре. Брњичка река пресеца НП „Ђердап“ од Дунава до највиших гребена и геоморфолошком карактеристичном долином и израженом клисуром и кањоном, представља природни феномен који се одразио и на вегетацију. Високи кречњачки гребени који се уздижу изнад обале реке заједно са Дунавом обезбеђују специфичну микроклиму, што је омогућило развој сложене вегетације од термофилних шума и шибљака до мезофилних буково-орахових и буково-липових шума.

(5) Локалитет *"Татарски вис"*, површине 34,01 ha, обухвата простор који представља непрекидан висок планински гребен и развође два речна слива. Повезује Шомрдски камен (806 m), затим Татарски вис (670 m), Војину чуку (708 m) и Јаничарски вис (628 m). Овај простор има улогу бедема обзиром да штити све пределе окренуте према Дунаву. Татарски вис карактерише природна

шумска вегетација условљена врстом геолошке подлоге. У деловима резервата где се јављају кристаласти шкриљци развијена је дводоминантна шума китњака и граба, а у кречњачким деловима јављају се букове шуме са липом, орахом и др.

(6) Локалитет *"Шомрда"*, површине 20,34 ха, обухвата налазиште и најсеверније станиште у Србији реликтне терцијарне врсте зимзеленог жбуна по имену зеленика или божиковина, као и састојине букве и храста китњака.

(7) Локалитет *"Тилва Тома"*, површине 231,90 ха, налази се у југозападном делу парка, локалитет је обрастао високом буковом састојином, високом храстовом састојином и високом састојином липе. Обухвата добро очуване шумске заједнице међу којима се истиче висока састојина балканске букве.

(8) Локалитет *"Цигански поток"*, површине 206,69 ха, опкољен је великим гребенима Чока Њалте и Кошо брда. Пуна влаге долина Циганског потока заједно са влагом са Дунава формира умеренију климу, где преовлађују сладуново-церове шуме и шуме букве и ораха. Посебна вредност се огледа у стаништима чистих орахових шума. Нажалост, ова састојина је девастирана услед ветроизвала и ветролома током 2014. године.

(9) Локалитет *"Босман-Соколовац"*, површине 266,87 ха, пружа се између реке Кожице и Песаче. Босман је претежно на силикатним стенама. Највиши делови изнад Босмана представљају широки платои и валовити гребени према Дунаву који су условили разноликост станишта у овом делу резервата. Соколовац је потпуно другачији део локалитета од Босмана. То је кречњачки терен са изразитим кршом и стеновитим венцем који се пружа дуж читаве његове дужине. У вегетацијском смислу локалитет се дели на Босман и Соколовац. На Босману је вегетација савременог типа са заједницама букве, китњака и граба, јавора и јасена. На Соколовцу доминирају реликтне полидоминантне шумске и жбунасте заједнице са јоргованом, медунцем, грабићем, цером, мечјом леском, буквом и др.

(10) Локалитет *"Чока Њалта са Песачом"*, површине 628,98 ха, представља потенцијално научно најинтересантнији предео у Србији. Налази се између реке Песаче, гребена Штрбине и Дунава. Цео локалитет је у виду огромног заклоњеног, влажног басена који је са врло повољним мезоклиматским условима. Једна од најзаступљенијих заједница је шумска заједница букве, ораха, мечје леске и др. врста.

(11) Локалитет *"Лепенски вир"*, површине 62,06 ха, представља један од најважнијих резервата у нашој земљи. Чувенији је као археолошко налазиште монументалне праисторијске неолитске културе на коме су тесно повезане историја природе и историја људског друштва. Ово је први локалитет у Србији где су откривене реликтне врсте и заједнице копривића и ораха.

(12) Локалитет *"Кањон Бољетинске реке – Гребен"*, површине 102,48 ха, обухвата клисуру Бољетинске реке пре ушћа у Дунав, падине Власца и Бољетинског брда. Осим вегетацијских вредности, овај локалитет има и изузетне геолошко-морфолошке облике, а представља и богато налазиште веома значајне мезозојске фосилне фауне. Вегетацијски мозаик у кањону Бољетинске реке пре свега чини климатогена заједница сладуна и цера са грабићем.

(13) Локалитет *"Ковилово"*, површине 365,98 ха, обухвата гребене и североисточне падине истоименог узвишења које представља и атрактиван видиковац. Врло стрме стране изнад магистралног пута обрасле су изданачким шумама и шибљацима. На изломљеним нагибима, на гнајсевима јављају се орах, крупнолисна липа, китњак, сладун, цер као и друге врсте.

(14) Локалитет *"Градашница"*, површине 354,38 ха, обухвата простор у сливу реке Градашнице испод пећине до уливања реке Градашнице у Поречки залив. На стрмим падинама јављају се високе састојине букве и китњака и високе шуме китњака.



Слика 1. (Извор: архива НП „Ђердап“)

ПОДРУЧЈА РЕЖИМА II СТЕПЕНА ЗАШТИТЕ

Подручја режима II степена заштите у НП „Ђердап“ административно су подељена на локалитете на подручју од Голубачке клисуре до места Добра, на подручје Босман Соколовца, Чока Њалте и клисуре Бољетинске реке и на подручја у општини Кладово.

Локалитети на подручју од Голубачке клисуре до места Добра, захватају просторе од 1.367,36 ha са изразитим пејсажним и геоморфолошким одликама и имају све специфичности рефугијума.

(1) Локалитет „Голубачка клисура“ обухвата простор површине око 197,77 ha.

(2) Локалитет „Кукурек“ обухвата простор површине 422,67 ha.

(3) Локалитет „Љубковска котлина“ обухвата површину око 580,39 ha.

(4) Локалитет „Црни врх“, обухвата површину око 166,54 ha.

(5) Локалитет „Татарски вис - Шомрда - Тилве Томе“, површине око 6.070,67 ha.

Локалитети на простору Босман Соколовца, Чока Њалте и клисуре Бољетинске реке захватају делове територије општина Голубац и Мајданпек, на простору од 1.444,26 ha. Рефугијални карактер простора огледа се у флористичком саставу.

(6) Локалитет „Босман“, површине око 1.056,94 ha.

(7) Локалитет „Песача“, површине око 194,39 ha.

(8) Локалитет „Гребен“, површине око 192,93 ha.

(9) Локалитет „Штрбачко корито“, у општини Кладово обухвата површину око 4.831,93 ha. Предео се вегетацијски одликује шумским заједницама савременог типа, док су реликтне заједнице заступљене само на појединим просторима. Ово подручје је један од највећих рефугијума терцијарне флоре и реликтне вегетације на Балкану.

(10) Локалитет „Велика Пештера“ у општини Кладово на површини од 1,18 ha.

ПОДРУЧЈА РЕЖИМА III СТЕПЕНА ЗАШТИТЕ

Зона III степена заштите обухвата преостали део НП „Ђердап“ површине око 44.964,82 ha. Ова зона првенствено је у функцији обезбеђења целовитости подручја Ђердапа као заштићеног природног добра и на којој се предвиђају селективно и ограничено коришћење природних ресурса, активности на унапређењу заштићеног подручја, животне средине и културно-историјских вредности, развој села, побољшања економског стања и услова живота локалног становништва, изградња стамбених и инфраструктурних објеката и објеката за потребе туризма и других делатности заснованих на принципима одрживости. У структури заштићеног простора у режиму заштите III степена налази се око 70,49% укупне површине парка.



Слика 2. (Извор: архива НП „Ђердап“)

TABULA TRAIANA.

**ПРАВНИ ОСНОВ ЗА СТАТУС ЗАШТИЋЕНОГ
ПОДРУЧЈА И ИЗРАДУ ПЛАНА**



НП „Ђердап“ проглашен је 1974. године, Законом о Националном парку Ђердап („Службени гласник СРС“, број 31 од 27.07.1974.год.) док су његове границе дефинисане Законом о Националним парковима, при чему је утврђена површина НП „Ђердап“ од 63.786,48 ха.

На основу Закона о заштити природе („Сл. гласник РС“, бр. 36/09, 88/10 и 91/10 и 14/16), Планом управљања одређује се начин спровођења заштите, коришћења и управљања заштићеним подручјем, смернице и приоритети за заштиту и очување природних вредности заштићеног подручја, као и развојне смернице, уз уважавање потреба локалног становништва, при чему су правна лица, предузетници и физичка лица дужна да обављају делатности у заштићеном подручју у складу са планом управљања.

Управљач доноси План управљања у складу са чланом 53. Закона о заштити природе („Сл. гласник РС“, бр. 36/09, 88/10 и 91/10 и 14/16), са периодом важења од 10 година, а на који сагласност даје Министарство надлежно за послове заштите животне средине уз претходно прибављање услова Завода за заштиту природе Републике Србије. Након израде Плана управљања неопходно је у прописаном року омогућити јавни увид у план. План управљања проводи се кроз годишње програме и планове заштите и очувања заштићеног подручја.

Документи, који представљају основу за израду Плана управљања су Просторни план подручја посебне намене Националног парка Ђердап („Сл. гласник РС“, број 43 од 17.05.2013.год.) и Закон о Националним парковима (Службени гласник РС, број 84/2015 од 06.10.2015.год.).

Основни подаци

Назив заштићеног подручја	Национални парк Ђердап
Датум проглашења заштићеног подручја	1974.год.
Површина	63 768,48 ha
Планско раздобље плана управљања	2017-2026.
Управљач	ЈП „Национални парк Ђердап“ Краља Петра I 14а 19220 Доњи Милановац
Документациона основа управљања	<ul style="list-style-type: none"> - Закон о заштити природе (“Сл. гласник РС”, бр. 36/2009, 88/2010, 91/2010 - испр. и 14/2016) - Закон о Националним парковима („Сл. гласник РС”, бр. 84/2015) - Просторни план подручја посебне намене Националног парка Ђердап („Сл. гласник РС”, бр. 43/13) - Закон о шумама (Сл. гласник РС бр. 30/10 , 93/12 , 89/15) -Закон о дивљачи и ловству („Сл. гласник РС”, бр. 18/10) - Закон о заштити и одрживом коришћењу рибљег фонда („Сл. гласник РС”, бр. 128/14) - Програм управљања - Одлука о накнадама за коришћење заштићеног подручја Национални парк Ђердап („Сл. гласник РС”, бр. 4/11 и 4/12) - Годишњи програм управљања рибарским подручјем „Ђердап“ -Годишњи план газдовања шумама ЈП „Национални парк Ђердап“



ПРОЦЕС ИЗРАДЕ ПЛАНА

До израде Плана управљања Националним парком Ђердап дошло се примењујући савремене методе развоја планских докумената за заштићена подручја. Посебно су обрађивани модели управљања и приоритетне области и теме деловања и то у складу са ставовима заинтересованих страна. За координацију израде плана управљања ангажовани су домаћи и страни стручњаци у овој области.

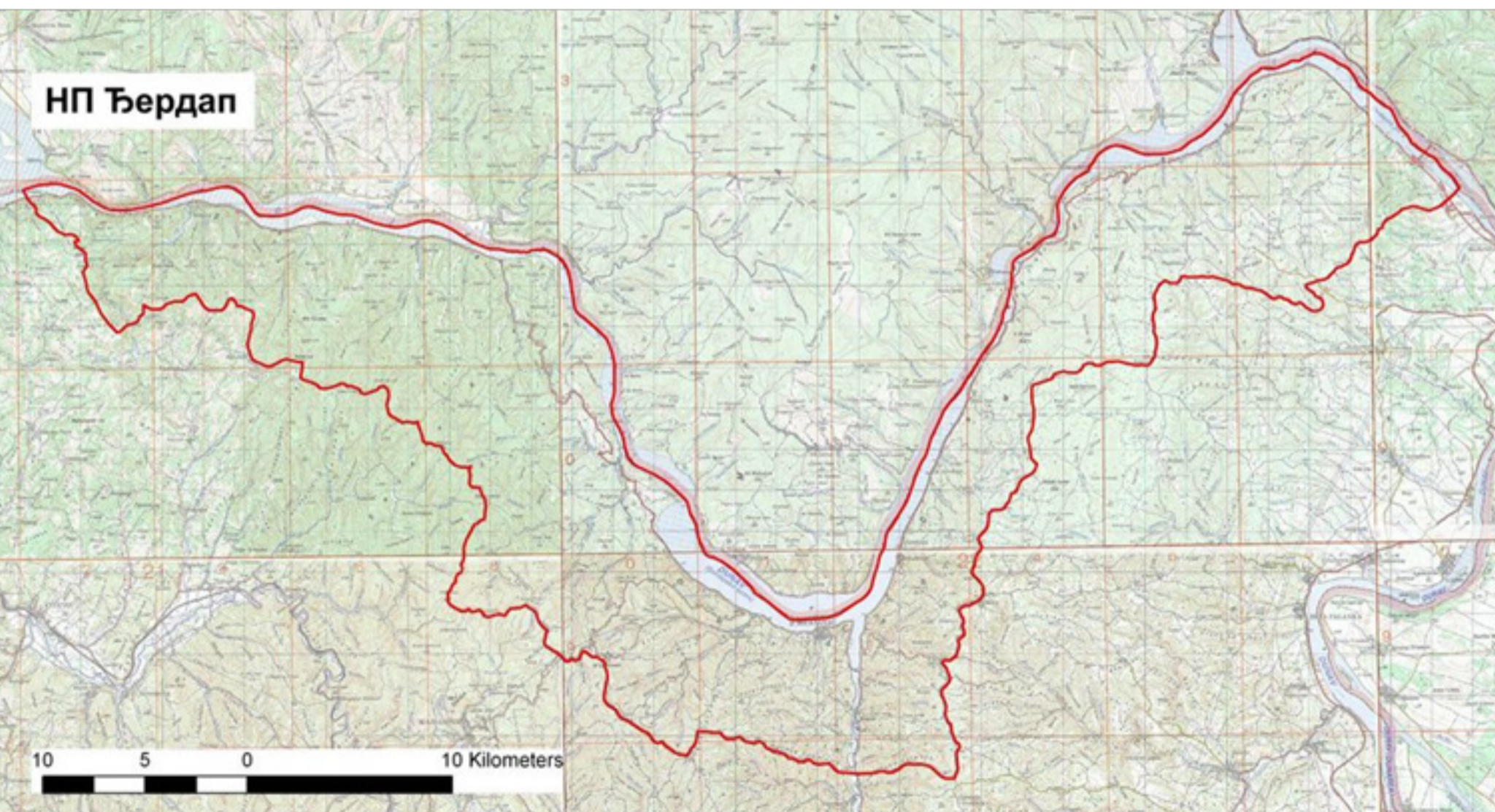
Израда плана управљања је започела иницијалним састанком са представницима управљача – Јавног предузећа „Национали парк Ђердап“, где су дефинисане и појашњене обавезе и задаци, очекивања и динамика израде документа. Стручњаци су припремили програм за две консултативне радионице са представницима заинтересованих страна. Ове радионице су одржане у Доњем Милановцу и Добри. Поред представника НП „Ђердап“ на радионицама су учествовали и доприносили и представници: општине Кладово (председник општине), општине Мајданпек (заменик председника општине), ловачког удружења, удружења пчелара, месних заједница Добра и Доњи Милановац, удружења професионалних риболоваца, локалних туристичких организација и културних центара, музеја, еколошких удружења, али и сами грађани. Након израде прве верзије плана управљања, документ је достављен страном консултанту, г-дину Мирчеи Вергелету, директору Националног парка Пјатра Краијули (Piatra Craiului) из Румуније и председавајућем Карпатске мреже заштићених подручја, чији је и НП „Ђердап“ део. Након вредних сугестија израђена је финална верзија документа којој предстоји јавни увид, добијање мишљења од стране релевантног министарства и одобрење од стране Владе РС.



ОПШТЕ ИНФОРМАЦИЈЕ О НАЦИОНАЛНОМ ПАРКУ ЂЕРДАП

Површина НП „Ђердап“ обухвата површину од 63.786,48 ха. Граница НП „Ђердап“ одређена је Законом о националним парковима и то поглављем „Опис подручја националних паркова“ (Службени гласник РС, 84/15), и обухвата делове три општине: Голубац, Мајданпек и Кладово. НП „Ђердап“ се налази у југоисточном делу Европе, у североисточном делу Србије, на самој граници са Румунијом. Дуж десне обале Дунава од Голубачког града до Диане Караташ у дужини од око 100 km, НП „Ђердап“ обухвата брдско-планински појас ширине од 2 до 8 km.

Овај предео стављен је под заштиту јер представља јединствени природни, културно-историјски и археолошки феномен у Европи и свету и један је од најлепших предела у нашој земљи. Јединственост природног, културног, историјског и археолошког наслеђа је кључни фактор због којег је овај простор стављен под заштиту. На овом простору се може наћи преко 50 типова шумских заједница, од којих су 35 реликтне, са шест развојних вегетацијских серија, што је јединствен случај у Европи. Повезаност природних услова и богат биљни и животињски свет, археолошке и историјске вредности и знаменитости, су разлог због чега је НП „Ђердап“ изузетно значајан.



Слика 3. Положај и границе Националног парка Ђердап (Извор: архива НП „Ђердап“)

НП „Ђердап“ основан је ради очувања:

- » објеката карстног рељефа и хидрографије, Ђердапске клисуре, кањона Бољетинске реке, кањона Брњице и др;
- » станишних типова: полидоминантних реликтних заједница, осиромашених реликтних заједница, шибљака, савремених и других типова шума (букове шуме, храстово-грабове шуме, термофилне и супра-медитеранске храстове шуме, мешовите термофилне шуме и обалске формације врба); станишта и популације дивље флоре, посебно копривића, ораха, мечје леске, јоргована, маклена, црног јасена, грабића, сребрне липе, кавкаске липе, Панчићевог маклена, медунца, златне папрати, божиковине, тисе, брекиње, дивље крушке, дивље трешње и др.; станишта и популације дивље фауне, посебно птица (црна рода, белорепан, орао змијар, патуљаста орао, орао кликташ, сури орао, соко, буљина и мали вранац);
- » сисара (рис, европски јелен, дивља свиња, медвед, видра, шарени твор, дивокоза и срна и др.)
- » риба (сом, кечига, смуђ, деверика, мрена, балкански вијун, лињак, караш, велики и мали вретенар и јегуља и др.);
- » културно-историјског наслеђа, нарочито Голубачког града, Лепенског вира, Трајанове табле, Дијане Караташ и заштите и очувања спомен обележја и др.

НП „Ђердап“ обухвата део подручја Ђердапске клисуре (Гвоздена врата) у средњем току Дунава. Обухвата и делове масива северног Кучаја, Мироча и Штрпца ширине 2-10 km, као и део Дунава, који припада Републици Србији. Подручје НП „Ђердап“ простире се на територији општина: Голубац, Мајданпек и Кладово, укупне површине 63.786,48 ha, од чега је 45.454,87 ha у државној својини, а у приватној и другим облицима својине 18.331,60 ha.

НАЦИОНАЛНИ ПАРК ЂЕРДАП У МЕЂУНАРОДНОМ КОНТЕКСТУ

На основу националних прописа из области заштите природе као и међународних конвенција и програма, природне вредности НП „Ђердап“ стекле су заштитни статус.

Међународни заштитни статуси НП „Ђердап“ су:

- **Међународно значајна подручја за птице** - IBA подручја (*Important Bird Areas*): установљена по програму *Birdlife International* под именом „Ђердап“, које обухвата простор националног парка (са 170 забележених и око 200 претпостављених врста - врсте међународног ранга, значајне за номинацију подручја су: мали вранац, орао кликташ и патуљаста орао) и Мала Врбица, које обухвата ритове, лесне одсеке и рибњак између Кладова, Костола и Мале Врбице (са 120 забележених и око 170 претпостављених врста - врсте међународног ранга значајне за номинацију подручја су белобрка чигра и пчеларица);
- **Међународно значајна биљна подручја** – IPA подручја (*Important Plant Areas*), установљена по програму *Plantlife International - PlantEuropa* под именом: „Ђердап и Кладово-Радујевац“;
- **Одабрана подручја за дневне лептире** – PBA подручја (*Prime Butterfly Areas*) по програму *Butterfly Conservation Europe*, установљена под именом: „Ђердап“ са укупно 104 врсте и 8 циљних врста и „Мали крш“ са 86 и 7 врста, а у непосредној близини и подручје „Дели Јован“ са 67 и 4 и „Стол – Велики крш“ са 101 и 13 врста;
- **EMERALD (*Emerald Network of Areas of Special Conservation Interest – AsCI*) подручје** установљено под именом „Национални парк Ђердап“ као део мреже подручја значајних са становишта примене Конвенције о очувању европске дивље флоре и фауне и природних станишта (Бернска конвенција) у Србији. IBA и EMERALD подручја представљају окосницу европске еколошке мреже НАТУРА 2000 кроз коју се врши примена кључних аката ЕУ у области заштите природе - Директива о стаништима (*Council Directive 92/43/EEC of 21 May 1992 on the conserva-*

tion of natural habitats and of wild fauna and flora) – на основу које се идентификују и штите тзв. Special Areas of Conservation (SACs) и Директива о птицама (*Council Directive 79/409/EEC of 2 April 1979 on the conservation of wild birds*) – на основу које се идентификују и штите тзв. *Special Protection Areas (SPAs)*;

- **Карпатско подручје** – НП „Ђердап“ за сада представља једино подручје примене Оквирне конвенције о заштити и одрживом развоју Карпата у Србији;

- **Резерват биосфере** – НП „Ђердап“ је једно од осам подручја у Србији која су планирана за установљење резервата биосфере по програму UNESCO „Човек и биосфера“ (MaB);

- **Подручје светске баштине** – НП „Ђердап“ као подручје на прелиминарној листи добара које је Република Србија предложила за упис у UNESCO листу добара светске баштине на основу Конвенције о заштити светске културне и природне баштине (*World Heritage Convention*).

- **Подручје Европског зеленог појаса** – НП „Ђердап“ је једно од подручја у Србији које се укључује у програм Европског зеленог појаса (European Green Belt).

- **Геопарк Ђердап у оснивању** - НП „Ђердап“ заједно са ширим подручјем у околини ће представљати будуће Геопарк подручје. Укупна површина предвиђена за проглашење Геопарка Ђердап је 1.330 km.



Слика 4. Велики Штрбац (Извор: архива НП „Ђердап“)

ЈАВНО ПРЕДУЗЕЋЕ „НАЦИОНАЛНИ ПАРК ЂЕРДАП“

Законом о националним парковима одређен је управљач Националним парком Ђердап - Јавно предузеће „Национални парк Ђердап“, чије су обавезе:

- 1) газдовање шумама;
- 2) заштите, гајења, унапређивања и коришћења ловне и риболовне фауне;
- 3) управљања грађевинским земљиштем које му је пренето на коришћење;
- 4) организовања истраживања у области заштите и развоја националног парка;
- 5) презентације и популаризације националног парка и његових природних вредности и културних добара;
- 6) пројектовања, изградње и одржавања објеката који су у функцији заштите, унапређивања и презентације природних и културних добара националног парка.

ОРГАНИЗАЦИОНА СТРУКТУРА ЈАВНОГ ПРЕДУЗЕЋА

Јавно предузеће „Национални парк Ђердап“ је организовано на начин којим је у оквиру јединствене организационе, економске и пословне целине, обезбеђено рационално обављање послова, квалитетно, стручно и ефикасно руковођење, законит и благовремен рад и сталан надзор над обављањем послова.

Органи предузећа су: надзорни одбор и директор.

Послови су организовани у два сектора, 7 служби, при чему су две службе – чувара Националног парка као заштићеног подручја и служба туризма налазе ван сектора:

Сектор заједничких послова, који води помоћник директора за заједничке послове, у чијем је саставу:

- » Служба за правне и опште послове
- » Служба за економско-финансијске послове
- » Служба за комерцијалу, план и анализу

Сектор заштите и развоја, који води помоћник директора за заштиту и развој у чијем су саставу:

- » Служба заштите, унапређења, промовисања и одрживог развоја
- » Служба за планирање и газдовање шумама

Служба чувара Националног парка и Служба за туризам, као организационе јединица изван сектора.

Предузеће је материјално и финансијски обезбеђено за извршавање послова и радних задатака.

Укупан број запослених у предузећу у октобру 2016. године је 72. Кадровска структура запослених према степену стручне спреме је следећа:

- висока стручна спрема - 22 запослених;
- виша стручна спрема - 1 запослени;
- средња стручна спрема - 42 запослених;
- неквалификованих радника 6.

Тренутно је у току израда нове унутрашње организације и систематизације радних места.

ИНФРАСТРУКТУРА

Седиште Јавног предузећа “Национални парк Ђердап” је у Доњем Милановцу а Радне јединице су у Добри и Текији. У власништву националног парка налазе се три објекта у којима су смештене Радне јединице. Осим објеката, јавно предузеће је корисник земљишта и шума унутар својих граница, земљишта и шума ван граница парка, као и управљач рибарским подручјем НП „Ђердап“ које обухвата реку Дунав и то десну обалу до државне границе са Румунијом, са рекама, потоцима, њиховим ушћима и њиховим повременим плавним површинама и речним рукавцима, а у границама националног парка (изнад Голубачког града до острва Голул).



**ПРИРОДНЕ ВРЕДНОСТИ
НАЦИОНАЛНОГ ПАРКА ЂЕРДАП**

ГЕОЛОГИЈА, ХИДРОЛОГИЈА, ЗЕМЉИШТЕ И КЛИМА

Геологија

Геолошка подлога Ђердапа је врло разноврсна. Разноврсност се огледа у литолошком саставу стенских маса, генетске припадности и геолошке старости. Уочава се читаву геолошку прошлост – од протерозојских шкриљаца, преко палеозојских и мезозојских стенских комплекса, до различитих генетских типова квартарних наслага.

Кречњачке стене доминирају у клисурама и кањонима и изграђују високе масиве који се уздижу над Дунавом: Јеленске стене, Соколовац, Чока Њалта, Велики Штрбац, Мали Штрбац и др. Карактеристичне су оштре границе између силикатних и кречњачких стена са знатним еколошке разликама између њих.



Слика 5. Гребен, Бољетин (Извор: архива НП „Ђердап“)

За подручје Ђердапске клисуре је карактеристично да главни геолошки елементи имају меридијанску оријентацију, па се стене смењују у виду појасева мање или веће ширине. Усецањем у правцу запад-исток, Дунав је отворио попречни профил кроз читаву серију различитих стена, па у том смислу, клисура представља јединствен геолошки споменик природе.

Хидрологија

Основни хидролошки феномен националног парка је хидроакумулација, настала преграђивањем Дунава, и то узводно од Сипа. Формирањем језера потопљено је више хидролошких објеката. Највеће притоке Дунава у националном парку су: Добранска река, Бољетинска, Златица, Косовица, Брњичка река. Највећи протицај има Поречка река, али је њен слив, као и слив Брњице, највећим делом ван граница парка.

Од хидрографских феномена, који имају својство објеката геонаслеђа, истичу се врело и водопад Бели изворац, врело Бледерија са три хладна и једним субтермалним извором и језеро Балту Алушонту.

По начину постанка, језеро Балту Алушонту, дужине од око 130m, ширине око 60m и дубине 11,5m, представља занимљиву и ретку природну појаву.

Земљишта

На подручју Ђердапа, земљишта се може сврстати у три групе: земљишта на силикатним стенама, земљишта на кречњаку и земљишта на алувијалним, алувијално-делувијалним и делувијалним наносима.

Смењивање кречњачке и силикатне геолошке подлоге проузроковало је и смењивање типова земљишта: смеђег земљишта или посмеђене рендзине и рендзине различитог стања на кречњацима и смеђег киселог земљишта са различитим процентом песка и глине на силикатима.

Клима

Клима Ђердапа је модификована умерено-континентална клима и континентална клима Влашке и Бугарске низије. Формирање микроклимата у Ђердапу настаје под утицајем водене масе и површине Дунава, специфичне структуре клисуре и различитог биљног покривача. Резултати проучавања климе ђердапског подручја показују да се долина Дунава у Ђердапу у термичком режиму знатно разликује од њених делова узводно и низводно од Ђердапске клисуре. Такође је континенталност климата у подручју Ђердапа мања него у долини Дунава узводно и низводно. Просечна вредност годишње суме падавина на овом подручју је просеку већа у односу на територију Србије. Подручје

Ђердапа је обично знатно топлије у односу на територију Србије. Стварањем великог вештачког језера на Дунаву, створени су нови микроклиматски услови.

СТАНИШТА

Биљне заједнице

Вегетација НП „Ђердап“ је представљена са 70 биљних заједница, од којих преко 50 чине шумске и жбунасте асоцијације, а међу њима је 35 реликтог типа, док њих 15 представљају реликтне полидоминантне заједнице богатог флористичког састава. Са тим биљним заједницама које су сврстане у шест развојних серија, Ђердапска клисура је јединствено уточиште реликтне вегетације храстовог појаса Србије.

Изузетно вредне за науку и образовање су реликтне шумске заједнице, међу којима се посебно истичу ендемичне шумске заједнице полидоминантног типа као што су нпр. полидоминантне шуме брдске букве, мечје леске и других врста (*Fago-colurnetum mixtum*), заједнице храстова, мечје леске и других врста (*Quercu-colurnetum mixtum*), шуме белог јасена и мечје леске (*Fraxino-colurnetum mixtum*), шуме јоргована и мечје леске (*Syringo-colurnetum mixtum*), заједница ораха и копривића (*Celto-Juglandetum*).

То су богате, мешовите, структурне заједнице које у једној састојини величине пола хектара, имају по 20 и више врста дрвећа и жбуња и преко стотину врста зељастих биљака, маховина, папрати и гљива.

Ове заједнице на кречњачким стенама имају у свом саставу једну или више врста терцијерних реликата као што су: маклен (*Acer monspessulanum*), бела липа (*Tilia tomentosa*), мечја леска (*Corylus colurna*), орах (*Juglans regia*), јоргован (*Syringa vulgaris*), руј (*Cotinus coggygria*), итд. Оне су по многим особинама најближе предачким, терцијарним шумским заједницама од којих воде порекло савремене шумске заједнице.

На подручју Ђердапа се, поред ендемичних шумских заједница, налазе и шуме грабића (*Carpinetum orientalis serbicum*), шуме сладуна и цера (*Quercetum frainetto-cerris*), шуме китњака које се јављају и као монодоминантне и у мешавини са грабом или цером (*Quercetum montanum*), шуме цера у састојини са сладуном, китњаком или брдском буквом (*Quercetum cerris*), шуме китњака и граба (*Quercus-Carpinetum moesiicum*), шуме брдске букве (*Fagetum submontanum*), шуме планинске букве (*Fagetum montanum*), шуме јавора и белог јасена (*Aceri-Fraxinetum excelsioris*) и шуме липе и белог јасена (*Tilio-Fraxinetum excelsioris*).

Најраспрострањенија травна заједница је *Agrostio-Chrysopogonetum grylli*. Ово је степска заједница која се налази на малим надморским висинама изнад Дунава, на хладнијим експозицијама. У овој асоцијацији се налазе 172 врсте биљака. Друга значајна травна заједница која има релативно велико распрострањење (налази се дуж целе Ђердапске клисуре) јесте асоцијација *Trifolio-Festucetum valesiacae*. У овој асоцијацији констатоване су 164 врсте биљака. Трећа значајна травна заједница јесте *Danthonietum calycinae* која има мање распрострањење од претходне две. Ова заједница броји 93 врсте и настала је секундарно на стаништима сладуново-церове или китњакове шуме.



Слика 6. (Извор: архива НП „Ђердап“)

Шуме

У државним шумама инвентарисано је 35 типова шума и 67 састојинских категорија, са 45 врста дрвећа. Најзаступљенији су следећи типови шума: *Fagetum submontanum typicum* (*Fagetum submontanum calcicolum*, *Fagetum submontanum nudum*, *Fagetum montanum* (*Fagetum montanum luzuletosum nemorosa*, *Fagetum montanum luzuletosum silvaticae*), *Quercetum montanum*, *Querceto-Carpinetum moesiacum*, *Quercetum petraeae-cerris*, *Carpinetum orientalis serbicum*, *Fraxinetocarpinetum syringetum*. Стање шума по пореклу у зонама са режимом заштите I степена може се оценити осредњим до неповољним, због доминације изданачких шума (са 40,9%) и знатног учешћа шибљака и шикара као трајне категорије (28%), док се са аспекта очуваности може оценити осредњим (удео очуваних састојина 54%). Основни проблем у газдовању шумама I степена заштите је угрожена биеколошка стабилност састојина услед доминације изданачких шума и знатног учешћа разређених и деградираних састојина, као и конзерваторског односа условљеног режимом заштите. Стање шума по пореклу и очуваности у зонама са режимом заштите II степена знатно је повољније него у претходној зони, јер доминирају шуме високог порекла (56,6%). У шумама у државном власништву, подједнако је учешће чистих и мешовитих састојина, при том је нешто повољније стање у зонама заштите I и III степена. У шумама I степена заштите мешовите састојине покривају са 77% обрасле површине, а у III степену 69%. Најнеповољније стање је у оквиру шума у II степену заштите

у коме је однос чистих и мешовитих састојина 54% : 46 %.

Релативно скромно је учешће **шума сопственика** у укупном шумском фонду националног парка, по укупној запремини свега 9,1%, с тим да је знатније учешће у општини Кладово, а најниже у општини Голубац. Значајан проблем за газдовање приватним шумама је велика уситњеност парцела (просечно око



Слика 7. Букова шума, Мали Штрбац (Извор: архива НП „Ђердап“)

0.30 ha). Доминирају изданачке шуме (87,57%). Регистроване су 32 састојинске категорије у којима доминирају шуме китњака, букве и мешовите шуме китњака и букве. Чисте састојине су мање заступљене (на 27,06% обрасле површине) у односу на мешовите шуме (50,59%). Затечено стање по мешовитости са аспекта биоеколошке стабилности може се оценити средње повољним, а проблем газдовања дугорочног карактера је увећање степена мешовитости у овим шумама. Инвентарисана је 31 врста дрвећа у шумама сопственика, међу којима су, мада незнатно, заступљени племенити лишћари. Посебан значај има мечија леска као реликтна врста која се јавља спорадично на ширем подручју Штрпца и Бољетина (Чока Њалта).

Здравствено стање шума је неповољно. Актуелно епидемијско сушење шума најјаче се манифестује у шумама храста китњака. Узрок сушења су штетни биотички фактори (губар, пепелница (*Ophiostoma spp.*, *Scolitus intricatus* и др.), медњача, гљиве, штетни инсекти). Међу узрочницима слабљења и пропадања шумских екосистема су и промене климатских фактора, загађења, учестале градације штетних шумских инсеката и епифитоције патогених гљива. Пратећи интензитет сушења у националном парку може се констатовати следеће: сушењем је захваћен велики део националног парка (око 370 km²) с тим што је на већем делу умереног интензитета; сушење није мимоишло ни једну врсту дрвећа у националном парку, с тим што је интензивније у састојинама китњака, него у шумама других врста дрвећа.

Шумско подручје националног парка у целини је средње угрожено од пожара. Према категоризацији угрожености шума од пожара, на подручју НП „Ђердап“ идентификоване су три категорије угрожености : друга категорија која обухвата мешовите шуме сладуна и цера, чисте и мешовите састојине букве на свим подлогама осим кречњака, на површини од око 240 km²; трећа категорија обухвата културе црног бора, смрче, дуглазије, боровца и јеле, на око 4 km² и четврта категорија која обухвата кањон Брњице, Бољетинске реке и Дунава на око 121,5 km².

За подручје у коме се налазе шуме Националног парка посебно су значајне штете које настају од поледице, односно наталоженог леда на стаблима дрвећа. Услед тога у шумским састојинама настају велика оштећења, ломови великих грана или целих стабала. У НП „Ђердап“ посебно је угрожен гребен - вододелница слива Кожице и Песаче.

Флора

По свом биогеографском положају, подручје НП „Ђердап“ се налази на граници два флористичка региона: средњоевропског или региона листопадних шума и понтско - јужносибирског или степско - шумског региона.

Флора је представљена са око 1.100 биљних таксона што представља 29 % од укупне флоре Србије. Велико флористичко богатство којим се одликује Ђердап може се објаснити различитим еколошким условима, а пре свега разноврсношћу станишта и рефугијалним карактером читавог подручја. Ђердап је са једне стране отворен према панонској и влашкој низији, а са друге стране преко кречњачких планина са централним и источним деловима балканског полуострва. Овакав географски положај омогућио је флористичке утицаје са средњоевропском, понтском и балканском али и медитеранском флором. Битна одлика Ђердапске клисуре је и чињеница да се она пружа у правцу исток-запад, што је узроковало крупне разлике између сеновитих и сунчаних страна, а самим тим утицало на разноликост флоре и вегетације.

У флори Ђердапа посебан значај имају реликтне, ендемичне, ретке и угрожне врсте дендро и зељасте флоре. Присуство терцијарних реликата, *Berberis vulgaris* (жутика), *Juglans regia* (орех), *Hedera helix* (бршљан), *Cotinus coggygria* (руј), *Staphylea pinnata* (клокочика), *Syringa vulgaris* (јоргован), *Celtis australis* (копривић), *Ilex aquifolium* (божиковина), *Taxus baccata* (тиса), *Ruscus aculeatus* (веприна), *Ruscus hypoglossum* (широколисна кострика), *Corylus colurna* (мечја леска), *Fagus moesiaca* (мезијска буква), *Fagus orientalis* (источна буква), на подручју Националног парка Ђердап указују на његов изразити реликтни карактер. Присуство великог броја терцијарних реликата објашњава се улогом ђердапске клисуре и њених стрмих кречњачких падина као прибежиште древне терцијарне средњоевропске шумске флоре.

На основу Правилника о проглашењу и заштити строго заштићених дивљих врста биљака, животиња и гљива („Сл. гласник РС“, број 5/10 и 47/11), 43 строго

заштићене и 124 заштићене врсте биљака расте на подручју НП „Ђердап“.

На листи Конвенције о међународној трговини угроженим врстама дивље фауне и флоре тзв. „Вашингтонска конвенција“ (Вашингтон, 1973) налази се свих 10 врста орхидеја НП „Ђердап“: *Cephalanthera alba* (заврата), *Cephalanthera longifolia*, *Epipactis latifolia*, *Himantoglossum hircinum* (смичак), *Neottia nidus-avis* (гнездовица), *Ophrys cornuta* (мачково уво), *Orchis militaris* (каћун), *Orchis purpurea* (пурпурни каћунак), *Orchis mascula* (салеп) и *Platanthera bifolia* (вимењак).

Забележено је 10 врста биљака које се налазе у „Црвеној књизи флоре Србије 1“ од којих се три данас воде као ишчезле са подручја Србије: бахофенова честославица (*Veronica bachofenii*), банатски шафран (*Crocus banaticus*) и ђердапска лала (*Tulipa hungarica*), док је преосталих седам сврстано у групу крајње угрожених таксона.

Открића нових врста на подручју Националног парка Ђердап су: *Calluna vulgaris* (L.) Hull. и *Pulsatilla vulgaris* ssp. *grandis* (*Pulsatilla vulgaris* Miller subsp. *grandis* (Wenderoth) Zamels).



Слика 8. *Ilex aquifolium* - божиковина (Извор: архива НП „Ђердап“)

Гљиве

До сада је на територији Ђердапа евидентирано око 200 врста гљива. Од установљених врста гљива на овом подручју, 126 врста су јестиве, 58 врста су са становишта исхране без вредности, а 16 врста су отровне.

Познатије јестиве гљиве које живе на подручју Ђердапа су смрчак (*Morchela spp.*), вргањ (*Boletus edilus*), лисичарка (*Cantarella cibarius*), буковача (*Pleurotus ostreatus*), јајчара (*Amanita caesarea*) и др. Од 16 отровних врста, зелена пупавка (*Amanita phalloides*) и лепа копренка (*Cortinarius rubellus*) су смртно отровне гљиве.

На простору НП „Ђердап“ присутне су врсте чије су популације угрожене, ретке или осетљиве и стога су заштићене према националним и међународним законским актима и конвенцијама. Правилником о проглашењу и заштити строго заштићених и заштићених дивљих врста биљака, животиња и гљива („Службени гласник РС“, бр. 5/10 и 47/11), на истраживаном подручју обухваћено је 14 таксона, односно 3 строго заштићене: пурпурножути вргањ (*Boletus rhodoxanthus*), лудара (*Boletus satanas*) и пролећна мартовка (*Hygrophorus marzuolus*) и 11 заштићених врста: благва (*Amanita caesarea*), прави вргањ (*Boletus edulis*), мрежаста вргањ (*Boletus reticulatus*), лисичарка (*Cantharellus cibarius*), рујница (*Lactarius deliciosus*), смрчак (*Morchella esculenta*), зека (*Russula virescens*), црна труба (*Craterellus cornucopioides*) и јежевица (*Hydnum repandum*).



слика 9. *Boletus rhodoxanthus* (Извор: Public domain image)

ФАУНА

Инсекти

Фауна инсеката НП „Ђердап“ недовољно је истражена. Досадашњим истраживањима регистровано је 736 врста инсеката из 449 родова. Најбоље је истражена фауна *Lepidoptera*, која броји укупно 398 врста из 241 рода због чега је Ђердап сврстан у међународно значајна подручја одабрана за дневне лептире (IBA).

Од укупно регистрованих врста до сада, 37 врста је заштићено националном и/или међународном правном регулативом. На листи Правилника о проглашењу и заштити строго заштићених и заштићених дивљих врста биљака, животиња и гљива („Службени гласник РС“, бр. 5/10 и 47/11) налази се укупно 24 врсте, и то 20 строго заштићених и 4 заштићене. На подручју НП „Ђердап“ забележено је 8 врста са списка Црвене књиге дневних лептира Србије.



Слика 10. *Papilio machaon* – ластин репак
(Извор: архива НП „Ђердап“)

Од инсеката добро је истражена и фауна фитофагних инсеката. Установљено је да је за храстове шуме на подручју Ђердапа трофички везано 121 врста инсеката. Они припадају редовима *Homoptera*, *Coleoptera*, *Diptera*, *Lepidoptera* и *Hymenoptera*.

Рибe

Фауна риба доњег дела Дунава је веома богата и броји око 65 врста, од којих већина живи у Ђердапском језеру - бабушка (*Carassius gibelio*), кесега (*Abramis ballerus*), деверика (*Abramis brama*), црноока деверика (*Ballerus sapa*), укљева (*Alburnus arborella*), буцов (*Aspius aspius*), мрена (*Barbus barbus*), шаран (*Cyprinus carpio*), клен (*Squalius cephalus*), кркуша (*Gobio gobio*), штука (*Esox lucius*), скобаљ (*Chondrostoma nasus*), плотица (*Rutilus pigus*), црвенперка (*Scardinius erythrophthalmus*), лињак (*Tinca tinca*), чиков (*Misgurnus fossilis*), смуђ (*Sander lucioperca*), сом (*Silurus glanis*), кечига (*Acipenser ruthenus*) и др.). Познате миграторне јесетарске врсте (дунавска јесетра (*Acipenser gueldenstaedtii*), атлантска јесетра (*Acipenser sturio*), сим (*Acipenser nudiiventris*), паструга (*Acipenser stellatus*) и моруна (*Huso huso*), које су пре формирања ђердапске водоакумулације стизале узводно Дунавом до Мађарске и Словачке, данас се више не налазе у Ђердапском језеру зато што им је изградњом ХЕ „Ђердап 1“ прекинут миграторни пут.

Ихтиофауна НП „Ђердап“ има већи број строго заштићених и заштићених врста - чиков (*Misgurnus fossilis*), мали и велики вретенар (*Zingel streber* и *Zingel balcanicus*), златни караш (*Carassius auratus*), лињак (*Tinca tinca*), и др.), али и интродукованих и одомаћених риба (бели амур (*Stenopharyngodon idella*), сиви и бели толстолобик (*Hypophthalmichthys nobilis* и *Hypophthalmichthys molitrix*), амерички сомић (*Amiurus nebulosus*). Дунавске рибе представљају и основу привредних активности кроз привредни риболов али и све присутније активности туризма и рекреације.

Водоземци и гмизавци

НП „Ђердап“ због своје специфичне микроклиме тзв. “ђердапске климе” има, у односу на мали број типова предела (4 типа), веома богату херпетофауну.

На подручју Ђердапа регистровано је 14 врста из класе гмизаваца, што представља 50% од диверзитета гмизаваца саме Србије. Регистровано је и 13 врста водоземаца и према Правилнику о проглашењу и заштити строго заштићених и заштићених дивљих врста биљака, животиња и гљива („Сл. гласник РС“, бр 5/10 и 47/11), све су строго заштићене, осим зелених жаба.

Већина овде присутних врста гмизаваца налази се у Правилнику о проглашењу и заштити строго заштићених дивљих врста биљака, животиња и гљива. То су:



Слика 11. *Salamandra atra* – шарени даждевњак (Извор: архива НП „Ђердап“)

Ablepharus kitaibelii (кратконоги гуштер), *Zamenis longissimus* (обични смук), *Natrix tessellata* (рибарица), *Natrix natrix* (белоушка) и *Coronella austriaca* (смукуља). Врсте *Testudo hermanni* (шумска корњача) и *Vipera ammodytes* (поскок) налазе на листи Уредбе о стављању под контролу коришћења и промета дивље флоре и фауне.

Птице

На основу детаљних истраживања евидентирано је укупно 187 врста птица на територији Ђердапа од чега 37 врста припада категорији приоритетних врста тј. врста које се налазе на Анексу 1 Директиве о птицама 2009/147 Европске комисије, које припадају станарицама, гнездарицама-селицама и зимовалицама.

Веома су добро истражене многе посебно значајне приоритетне врсте као што су: мали корморан *Phalacrocorax pygmaeus*, мала бела чапља *Egretta garzetta*, гак *Nycticorax nycticorax*, чапљица *Ixobrychus minutus*, црвена чапља *Ardea purpurea*, црна рода *Ciconia nigra*, бела рода *Ciconia ciconia*, патка њорка *Aythya nyroca*, осичар *Pernis ptilorhynchus*, белорепан *Haliaeetus albicilla*, сури орао *Aquila chrysaetos*, патуљаста орао *Hieraaetus pennatus*, краткопрсти кобац *Accipiter brevipes*, сиви соко *Falco peregrinus*, прдавац *Crex crex*, обична чигра *Sterna*



Слика 12. *Strix uralensis* – уралска сова (Извор: архива НП „Ђердап“)

hirundo, белобрка чигра *Chlidonias hybrida*, буљина *Bubo bubo*, дугорепа сова *Strix uralensis*, водомар *Alcedo atthis*, модроврана *Coracias garrulus*, црна жуна *Dryocopus martius*, планински детлић *Dendrocopos leucotos* беловрата мухарица *Ficedula albicollis* и сиви сврачак *Lanius minor*.

Сисари

Фауна сисара представљена је са око 60 врста. Од тога, 36 врста спада у заштићене или строго заштићене врсте, а заштита 14 врста је регулисана и Законом о дивљачи и ловству („Сл. гласник РС“, бр. 18/10). Као природне реткости или угрожене врсте могу се издвојити: куна златица (*Martes martes*) и куна белица (*Martes foina*), ровчица (*Soricidae*), хермелин (*Mustela erminea*), сиви пух (*Glis glis*) и пух лешникар (*Muscardinus avellanarius*), риђа волухарица (*Myodes glareolus*), видра (*Lutra lutra*), рис (*Lynx*), дивља мачка (*Felis silvestris*), 14 врста слепих мишева. Фауну сисара чини и неколико врста ловне дивљачи:зец (*Lepus*), јелен (*Cervus elaphus*), срна (*Capreolus capreolus*), дивља свиња (*Sus scrofa*) и др, а међу њима и дивокоза (*Rupicapra rupicapra*), која је пре тридесетак година успешно реколонизована у Ђердапској клисури.

На подручју Ђердапа регистровано је 14 врста слепих мишева од укупно 29 врста колико је регистровано у Србији. Свих 14 врста слепих мишева, који су пронађени у спелеолошким и другим објектима на подручју Ђердапа, налазе се на разним националним и међународним листама угрожених или строго заштићених и заштићених врста у Србији, Европи и Свету.

Велики број спелеолошких објеката погодних за боравак слепих мишева и изузетно повољни еколошки услови на подручју НП „Ђердап“ и суседним подручјима једни су од главних фактора који указују да се на овим просторима могу налазити веома значајне популације слепих мишева које нису довољно истражене. Неке од регистрованих врста су: велики потковичар (*Rhinolophus ferrumequinum*), мали потковичар (*Rhinolophus hipposideros*), јужни потковичар (*Rhinolophus euryale*), велики мишоухи вечерњак (*Myotis myotis*), мали мишоухи вечерњак (*Myotis blythii*), дугокрили љиљак (*Miniopterus schreibersii*) и др.

Ловна фауна

Подручје НП „Ђердап“ је истовремено и Ловиште “Ђердап”, које се простире на површини од 63.608 хектара, при чему ловна површина заузима 57.782,98 ха док неловна површина (насеља, путеви, ...) заузима 5.825,47 ха. Ловиштем

„Ђердап“ газдује Јавно предузеће “Национални парк Ђердап”. Највећи део ловишта чине шуме а мањи део ливаде и пашњаци. Подручје ловишта припада предпланинском реону.

Ловно-продуктивне површине у ловишту “Ђердап” за врсте дивљачи којима се газдује су:

Јелен (<i>Cervus elaphus</i>).....	22.000 ha
Срна (<i>Capreolus capreolus</i>).....	35.000 ha
Дивља свиња (<i>Sus scrofa</i>).....	30.000 ha
Зећ (<i>Lepus europaeus</i>).....	50.000 ha
Фазан (<i>Phasianus colchicus</i>).....	1.000 ha
Пољска јаребица (<i>Perdix perdix</i>).....	3.000 ha

Трајно заштићене врсте дивљачи у ловишту су: видра (*Lutra lutra*), хермелин (*Mustela erminea*), ласица (*Mustela nivalis*), сове (*Strigidae*), орлови (*Aquile*), соколови (*Falco*), јастребови (*Accipiter*), осим јастреба кокошара (*Accipiter gentilis*), чапље (*Ardeidae*), осим сиве чапље (*Ardea cinerea*), роде (*Ciconia*), ронци (*Mergus*), еје (*Circus*) и друге које стално живе или се повремено појављују.



Слика 13. *Capreolus capreolus* – срна, локалитет Плоче (Извор: архива НП „Ђердап“)

Ловостајем заштићене врсте у ловишту су: дивокоза (*Rupicapra rupicapra*), срна (*Capreolus capreolus*), јелен европски (*Cervus elaphus*), дивља свиња (*Sus scrofa*), зећ (*Lepus europeus*), куна белица (*Martes foina*), куна златица (*Martes martes*), дивља патка кржуља (*Anas crecca*), дивља гуска лисаста (*Anser albifrons*), гугутка (*Streptopelia decaocto*), црна лиска (*Fulica atra*), велики корморан (*Phalacrocorax carbo*), вук (*Canis lupus*), лисица (*Vulpes vulpes*), шакал (*Canis aureus*), твор (*Putorius putorius*), сива врана (*Corvus corone*) и друге.



КУЛТУРНЕ ВРЕДНОСТИ НАЦИОНАЛНОГ ПАРКА ЂЕРДАГ

КУЛТУРНО-ИСТОРИЈСКЕ ВРЕДНОСТИ

Важан елемент историјског и културног идентитета Националног парка је разноврсно и вредно културно наслеђе, у првом реду археолошка налазишта као што је праисторијско насеље «Лепенски вир» (7000. до 6000. година п.н.е.), који са налазиштима «Власац» и «Падина» представља најстарије налазиште из мезолитског периода на овом подручју. Бројно су најзаступљенији трагови и остаци фортификацијских грађевина у приобаљу Дунава из римског и рановизантијског периода – остаци римског Лимеса на Дунаву, градитељски подухвати римског императора Трајана на изградњи пута кроз Доњу Клисуру и моста преко Дунава, овековечени у запису «Трајанова табла» (1. век) и јасно видљиви на локалитету «Диана-Караташ», споменици средњовековне војне архитектуре «Голубачка тврађава» (14. век) и «Фетислам» (16. век).

Значајан историјски печат оставило је преграђивање тока Дунава чиме су пресељена насеља: Добра, Доњи Милановац, Мосна, Велико Голубиње, Мало Голубиње, Текија и Сип, а уз њих је потопљен и велики део археолошких налазишта, међу њима и 14 претходно регистрованих и 2 евидентирана добра.



Слика 14. Трајанова табла (Извор: архива НП „Ђердап“)

ДРУШТВЕНО ИСТОРИЈСКЕ ВРЕДНОСТИ

Географски положај Ђердапског региона је одувек привлачио људе, тако да је историја људских насеобина у овој области дуга и бурна.

ИСТОРИЈА ПОДРУЧЈА

Захваљујући повољним условима за живот, у Ђердапској клисури је остварен континуитет материјалног живота и развоја од праисторије до данас. Многобројна археолошка налазишта, културно-историјски споменици римског, средњовековног и турског периода, смењују се са новим насељима на самој обали Дунава.

Најстарији археолошки локалитети средњег каменог доба настали су у периоду од 7.000 до 5.000 година пре наше ере, у кречњачким увалама Госпођиног вира и Казана (Лепенски вир, Власац, Падина и Хајдучка Воденица). Управо се на подручју НП „Ђердап“ развијала прва седелачка култура у Европи тог времена.

У вишевековном смењивању култура, Словени који су од VI века започели насељавање на Балкан, простор Ђердапа су, због неприступачности, почели да насељавају тек у IX веку. За своја прва насеља користили су искључиво очувана античка утврђења.

У периоду од XII до XV века Словени су обновили неколико утврђења, подигли већи број хришћанских цркава, и, претпоставља се, велику голубачку тврђаву средином XIV века.

СТАНОВНИШТВО

На територији општина на којима се простире НП „Ђердап“ бележи се раст броја становника до 1971. године. Након тога изражена је умерена стагнација броја становника све до 1991. године, од када се бележи пад броја становника у свим општинама.

табела бр. 1, приказ броја становника подручја НП „Ђердап“ у периоду 1948-2011.

Година	1948.	1953.	1961.	1971.	1981.	1991.	2002.	2011.
Подручје НП „Ђердап“	11095	11798	12205	10087	9599	9005	8404	6004

Основна карактеристика али и узрок актуелних демографских кретања је нарушена привредна стабилност. Дестимулативна привредна кретања 90-их година XX века условила су процес исељавања радно способног и фертилног становништва.

Образовна структура становништва има стратешку важност за економски и друштвени развој, тј. за развијање друштва заснованог на знању. Образовање директно доприноси економском развоју кроз повећање компетенција радно способног становништва у смислу да повећава продуктивност запослених и смањује могућности дуже или трајне незапослености. Што се тиче друштвеног развоја образовање може побољшати могућности сваког појединца да равноправно и активно доприноси економском и друштвеном развоју.

Тако је највећи број становника општине Кладово са завршеним основним образовањем (32,47%), али и са непотпуном основном школом (28,27%), а најмање је становника са завршеним високим образовањем (5,06%), што је знатно мање од републичког просека (10,58%).

У општини Мајданпек бележи се највећи број становника са средњим образовањем (45,13%), док је најмањи број високообразованих (3,81%), што је у односу на републички просек високообразованих особа (10,58%) мање за 7%.

У општини Голубац највише је особа са стеченим средњим (32,37%) и основним образовањем (31,53%). Најмањи је број особа са високим образовањем (2,80%), што је око 8% испод републичког просека.

ПРИВРЕДА

Све три општине на територији НП „Ђердап“ се карактеришу slabим природним потенцијалом за интензивну пољопривредну производњу, са великим бројем уситњених поседа. Ипак, 45% становништва општине Голубац бави се неком врстом пољопривредне производње. Од ратарских култура највише се гаје кукуруз, луцерка и пшеница, а од воћа најзаступљеније су јабуке и шљиве. Пољопривредни потенцијал области лежи у могућностима развоја органске производње, посебно у области лековитог биља, пчеларства и козарства, као и воћарства.

Привредна кретања у овим општинама су током протеклог периода опадала, што је утицало да оне постану општине које су стекле статус девастираних подручја у Србији. Заједничка карактеристика за све три општине је и недовољан развој приватног сектора.

Број регистрованих привредних субјеката на територији све три општине је низак у односу на просек у Србији који износи 59,5%. Један од разлога за овако мали број приватних субјеката је релативно слаба институционална подршка развоју приватног сектора, која је утицала је на недовољну промену својинске структуре предузећа.

Према типу привредних субјеката у општини Гоулбац највише је у области трговине на велико и мало и поправке моторних возила - 129 (52,9%), следе остале комуналне, друштвене и личне услужне делатности са 54 субјеката

(22,1%), док у области собраћаја, складиштења и веза послује 17 привредних субјеката (7,0%) (Стратегија локалног развоја општине Голубац, 2010). У општини Мајданпек привредни субјекти који припадају области услуга представљају најдоминантнији вид пословања а њен најактивнији део су трговине на велико и мало, док је предузетништво је још увек у фази развоја (Стратегија привредног развоја општине Мајданпек, 2010).

Богатство и разноврсност рибљег света Ђердапа веома су значајни за привреду локалног становништва, јер је рибарење од најстаријих дана било занимање великог броја људи и читаве породице генерацијама су се бавиле рибарењем. Дунавски аласи су пре изградње дунавских хидроелектрана ловили црноморске моруне (*Huso huso*) које су достизале дужину и до 7 m и тежину од 1 300 kg, јесетре (*Acipenser guldemstadtilchius*) која је достизала дужину до 2 метра и тежину до 50 килограма, као и крупне примерке кечиге (*Acipenser ruthenus*) тежине до 15 килограма.

Аласи данас најчешће лове сома, смуђа, смуђа камењара, толстолобика, деверику, штуку, мрену, буцова, бандара и осталу белу рибу. Осим уобичајених, има и уловљених капиталних сомова дужине око 2 m и тежине око 100 kg, смуђа од 5 до 10 kg.

НАСЕЉА

Неповољан географски положај Ђердапа у односу на главне саобраћајнице (коридор 10) и веће привредне центре (Суботица, Нови Сад, Београд, Ниш, Чачак, Крагујевац) као и близина државне границе, условили су спор развој сеоских насеља што је утицало и на неимарство.


Од XVIII до почетка XX века, кућа за становање претрпела је знатне промене: од једноделне куће брвнаре, преко дводелне и троделне куће са отвореним тремом и подрумом, до савремених зиданих кућа по угледу на варошке.

Посебан утицај на развој и промене на подручју Ђердапа извршила је изградња бране „Ђердапа I“.

Негативне последице изградње, нажалост, су и већи број потопљених археолошких налазишта и културних и природних добара као и пресељење неколико насеља. Плански саграђена нова насеља на обали језера сачувала су своја имена и становнике и следе своје традиције у новим условима.



Слика 14. (Извор: архива НП „Ђердап“)



**ОЦЕНА СТАЊА ЖИВОТНЕ СРЕДИНЕ И
ПРЕГЛЕД КОНКРЕТНИХ АКТИВНОСТИ,
ДЕЛАТНОСТИ И ПРОЦЕСА КОЈИ
ПРЕДСТАВЉАЈУ ФАКТОР УГРОЖАВАЊА
ЗАШТИЂЕНОГ ПОДРУЧЈА**

Стање животне средине на највећем делу територије НП „Ђердап“ је повољно, осим у домену комуналне инфраструктуре (велики број неуређених сметлишта, недовољни капацитети гробља, нерегулисано одвођење отпадних вода). Највиши је квалитет животне средине у планинском појасу националног парка у коме нема интензивнијих привредних активности и саобраћаја.

Следеће активности и објекти имају највећи утицај на квалитет животне средине на подручју НП „Ђердап“ :

- » енергетика и хидроенергетика са зонама директног непосредног утицаја хидроелектране Ђердап 1 на повремено подизање нивоа подземних вода на читавом потезу, промену микроклиме у акумулацији хидроелектране Ђердап 1, утицаји система даљинског грејања на загађивање ваздуха и др;
- » експлоатација минералних сировина, са директним утицајем експлоатације бакарне руде у Мајданпеку (ван националног парка) и због рударења на површинским коповима, и каменолома (код Брњице и Текије);
- » пољопривреда са директним утицајем активности на ерозију, исушивање, сабијање, закишељавање, заслањивање, еутрофикацију и контаминацију земљишта и вода тешким металима, азотом и фосфором услед коришћења агрохемикалија, нарочито у општини Голубац;
- » саобраћај, повећање нивоа загађења ваздуха продуктима сагоревања у инфраструктурним коридорима друмског саобраћаја и нарушавање квалитета реке Дунав услед активности на водном путу;
- » несанитарна сметлишта и индустријске депоније, директно загађење земљишта и подземних и површинских вода контаминатима са дивљих депонија на територији Националног парка, као и загађење вода и земљишта секундарним продуктима индустријских депонија у оквиру хидроелектране Ђердап 1 и индустријске зоне у Мосни;
- » хидротехничка инфраструктура, загађење испуштањем непречишћених комуналних отпадних вода из општинских канализационих система, испуштањем непречишћених индустријских вода и дренажних вода из пољопривреде у речне токове.

На загађење ваздуха највише утичу рударски објекти у Мајданпеку. У њиховој непосредној близини забележене су високе концентрације суспендованих честица и тешких метала, које у одређеним периодима године премашују

граничне вредности имисија. Највећи извор прашине су бране флотацијских јаловишта, металуршка постројења и топлане. Један од извора емисије гасова и прашине представљају минирања из рударства. Најугроженија су насеља близу копова, али се утицај прашине врло често простира и до граница националног парка. Индустриски комплекс Турн Северина има значајан утицај на квалитет ваздуха у Кладову и приобаљу Дунава. Обухваћени делови територија општина Кладово и Неготин могу се сврстати у подручја која немају већа ограничења у погледу квалитета ваздуха, док се општина Мајданпек може се сврстати у подручје са високим степеним загађења, нарочито сумпор-диоксидом, чађи и суспендованим честицама.

Квалитет воде Дунава на територији националног парка је у IIa и IIb класи (квалитет воде Дунава на уласку у Србију је III/IV класа или „ван класе“), због чињенице да је ефлуентни притисак на Дунав загађивача са територије Србије мањи од способности његовог самопречишћавања и чињенице да Ђердапска акумулација има велики учинак на пречишћавање воде, делујући попут великог таложника – биореактора. Квалитет вода осталих речних токова (Бољетинске, Брњичке, Поречке реке и Пека) је посебно угрожен нутријентима, органским и неорганским загађењем (услед испуштања нетретираних комуналних отпадних вода и дренажних вода из пољопривреде) и тешким металима услед пробоја бране на флотацијског депонији „Ваља Фундата“ код Мајданпека. Нека од локалних изворишта су угрожена дивљим депонијама (у Сипу), испустима канализационих садржаја (у Кладову, Текији) и лошом санитацијом насеља.

На квалитет земљишта утичу неадекватна пољопривредна пракса (путем неконтролисаног и неадекватног коришћења ђубрива и пестицида) и одсуство контроле воде која се користи за наводњавање. Квалитет земљишта озбиљно нарушавају и ерозиони процеси.

На основу Прелиминарног списка постројења која подлежу обавезама из SEVESO II директиве (Министарство животне средине и просторног планирања РС, 2009) дефинисана је једна локација (једно постројење вишег реда) које се може сматрати потенцијално опасним са аспекта ризика од удеса на подручју Просторног плана. То је „Фабрика бакарних цеви“ Мајданпек, са активношћу прераде бакра. У контексту прекограничног утицаја, Република Србија сарађује са земљама из окружења по питању контроле и утицаја прекограничног загађења, пре свега у односу на квалитет вода реке Дунав.



**ДУГОРОЧНИ ЦИЉЕВИ ЗАШТИТЕ, ОЧУВАЊА
И УНАПРЕЂЕЊА И ОДРЖИВОГ РАЗВОЈА**

НП „Ђердап“ овим Планом управљања дефинише 6 тема заштите које кроз своје циљеве заштите дају смернице за активности које се планирају реализовати. Ове активности воде ка испуњењу постављених циљева који долазе из дефинисаних тема заштите. Планом управљања дефинисани су следеће теме са припадајућим циљевима:

Тема 1. **Заштита природе и природних вредности** са циљем: *Одржавати постојеће и побољшати стање биодиверзитета, станишта и врста применом најбољих пракси и активности;*

Тема 2. **Заштита културног наслеђа** са циљем: *Очувати културна добра кроз активну заштиту јединствених културних добара на подручју НП „Ђердап“;*

Тема 3. **Управљање туризмом и спортско-рекреативним активностима** са циљем: *Омогућити квалитетан туристички доживљај природних и културних вредности НП „Ђердап“;*

Тема 4. **Сарадња и подршка локалној заједници** са циљем: *Подржати комуникацију, активности и иницијативе које доприносе побољшању квалитета живота становника у НП „Ђердап“;*

Тема 5. **Едукација и интерпретација** са циљем: *Осигурати да јавност разуме и цени вредности НП „Ђердап“ како би и сама допринела очувању и заштити природе на овом простору;*

и Тема 6. **Одрживо управљање и администрација** са циљем: *Развити управљачку структуру кроз унапређење кадровског, материјалног и административног капацитета.*



АНАЛИЗА И ОЦЕНА УСЛОВА ЗА ОСТВАРИВАЊЕ ЦИЉЕВА



Анализа и оцена услова који доводе до остваривања циљева су дати кроз прегед представљен за сваку дефинисану тему понаособ. Тако за тему **Заштита природе и природних вредности** анализа и оцесе су следеће:

Овај предео стављен је под заштиту јер представља јединствени природни, културно-историјски и археолошки феномен у Европи и свету и један је од најлепших предела у нашој земљи. То је највећи природњачки музеј у природи, у коме је исписана историја природе, посебно флоре и вегетације, од терцијара до данас. Доминантни хидрографски објекат подручја НП „Ђердап“ је Дунав, који је на овом простору усекао једну од најимпозантнијих клисура, Ђердапску, у којој је формирано Ђердапско језеро.

Око 70% површине Парка прекривају шуме. Констатовано је 35 типова шума, од чега приоритетно заштитну улогу има 19 типова због својих основних карактеристика.

За тему **Заштита културног наслеђа** анализа и оцене су следеће:

Важан елемент историјског и културног идентитета Националног парка је разноврсно и вредно непокретно културно наслеђе, у првом реду археолошка налазишта као што је праисторијско насеље “Лепенски вир” (7000. до 6000. година п.н.е.), који са налазиштима Власац и Падина представља најстарије налазиште из мезолитског периода на овом подручју. Изузетну културну вредност имају налазишта рударења из праисторијског периода (Рудна Глава) и из касноантичког периода (Краку Лу Јордан). На подручју НП „Ђердап“ заштићено је или предвиђено за заштиту 62 непокретних културних добара – категоризовано 9, регистровано 27, евидентирано 15 и идентификовано 11 добара. Значајан историјски печат оставило је преграђивање тока Дунава, потапање и пресељење насеља са око 8.400 становника. Недовољан степен истражености сврстава археолошка налазишта у угрожену и у недовољној мери заштићену категорију културног наслеђа, што посебно долази до изражаја приликом изградње нових објеката у приобалном појасу Дунава.

Категоризована су следећа непокретна културна добра: културна добра од изузетног значаја Лепенски вир, Трајанова табла, Понтес (Трајанов мост), Тврђава Голубац, Диана - Караташ, Краку Лу Јордан и Рудна глава; културно добро од великог значаја – Фетислам; заштићено културно добро – остаци фортификације “Кастел” на Мирочу.

За тему **Управљање туризмом и спортско-рекреативним активностима** анализа и оцене су следеће:

Туристичка функција НП „Ђердап“ произилази из постојања Националног парка као заштићеног подручја и заштите посебних природних и културних вредности од националног и међународног значаја ради научног, образовног и рекреативног коришћења, а без посетилаца (туриста) тај се смисао губи. Захваљујући туризму посетиоци доживљавају вредности Парка. НП „Ђердап“ по свом географском положају, пејсажу и специфичностима представља посебну туристичку вредност. Валоризација ове функције остварује се кроз постојеће видове туризма које треба допунити. У функцији дугорочног развоја туризма у парку као начина валоризације који гарантује одрживо коришћење ресурса, развој и заштиту НП „Ђердап“, поред осталог, потребно је подстицање вишедневне посететако што ће се омогућити приступ његовом већем делу и понудити широк спектар занимљивости и искустава кроз различита партнерства.

За тему **Сарадња и подршка локалној заједници** анализа и оцене су следеће:

Локално становништво је кључан партнер у реализацији стратешких циљева управљања НП „Ђердап“, нарочито зато што се у локалној заједници најјаче осете рестриктивне мере које прате оснивање заштићеног подручја.

У насељима на подручју НП „Ђердап“ је већ дужи низ година присутан тренд депопулације. Затварање фабрика и недостатак радних места довео је до тога да радно активно становништво одлази у веће градове како би осигурало своју егзистенцију. НП „Ђердап“ може да допринесе побољшању квалитета живота локалног становништва и да подстакне евентуални повратак људи на ово подручје.

Једна од мера побољшања квалитета живота би могла бити подстицање локалног становништва на бављење руралним туризмом, с обзиром да подручје НП „Ђердап“ има изузетне услове за развој овог вида туризма. Потребно је подстакнути производњу и брендирање лековитог биља, меда, ракије, чајева, бареног сира. НП „Ђердап“ би у овом процесу требало да има саветодавну улогу, да организује едукативне радионице, усмерава на приступ различитим фондовима финансирања итд.

За тему **Едукација и интерпретација** анализа и оцене су следеће:

Едукација и интерпретација у НП „Ђердап“ представљају једно од главних оруђа заштите природних и културних вредности. Приближавање НП „Ђердап“ посетиоцима, али и локалном становништву кроз интерпретацију и едукацију представља гарант његовог очувања у будућности.

Едукацијом се развија осећај поштовања према природним и културним вредностима, увиђа се значај њиховог очувања, али се и скреће пажња на могуће претње.

У додиру са Ђердапском клисуром, као знаком распознавања НП „Ђердап“, али и видиковцима на атрактивним локацијама, уређеним пешачким стазама, археолошким локалитетима, посетиоци имају прилику да се упознају са природним и културним карактеристикама овог подручја.

Ђердап је неопходно заштитити као целину и из тог разлога је потребно едуковати локално становништво о значају појединих биљних и животињских врста и њихових станишта.

Едукација у НП „Ђердап“ је примарно усмерена на децу, али и на посетиоце и локално становништво како би се развио партнерски однос у заштити природе.

За тему **Одрживо управљање и администрација**, анализа и оцене су следеће:

Важан аспект успешне заштите природних и културних вредности НП „Ђердап“ је и начин организације и подела задужења и одговорности управљача. Како Јавно предузеће НП „Ђердап“ послује кроз више служби, неопходне је имати добру координацију међу службама. Да би се постигли савремени трендови у очувању природе, важно је континуирано развијати организациону структуру која се прилагођава новим изазовима.

Јавно предузеће „Национални парк Ђердап“ је до сада успешно излазило на крај са многим изазовима, али је у будућности неопходно плански приступати овој теми.



Слика 15. (Извор: архива НП „Ђердап“)

ТЕМЕ, ЦИЉЕВИ И ПЛАНИРАНЕ АКТИВНОСТИ

Ово поглавље је посвећено темама које треба укључити при управљању НП „Ђердап“, које циљеве треба достићи и помоћу којих активности је то оствариво. Шест приоритетних тема је подељено у подтеме и за сваку подтему су представљене одговарајуће активности.

У наставку су обухваћене приоритетне активности и мере на заштити, одржавању, праћењу стања и унапређењу природних и створених вредности, укључени су приоритетни задаци научноистраживачког и образовног рада, као и планиране активности на одрживом коришћењу природних вредности, развоју и уређењу простора. Такође, обухваћене су и активности на промоцији вредности заштићеног подручја, студијску (истраживачку), програмску, планску и пројектну документацију потребну за спровођење активности и облике сарадње и партнерства са локалним становништем и другим корисницима непокретности.

Тема 1: Заштита природе и природних вредности

Циљ: Одржавати постојеће и побољшати стање биодиверзитета, станишта и врста применом најбољих пракси и активности

Подтема 1.1. Заштита и очување биљног и животињског света

Планиране активности за подтему	Период реализације	Средства (износ у динарима)
Развити инвентаризацију основних типова станишта НП „Ђердап“	2018 - 2021	300.000, 00
Извршити инвентаризацију и мапирање важних врста и станишта према Директиви о стаништима и птица према Директиви о птицама, сачинити документацију за Емералд станишта, како би се припремили за прилазак ЕУ и добијању статуса SCI и SPA	2017 - 2026	500.000,00
Водити процес картирања и редовног праћења стања популација значајних, ретких и угрожених биљних врста	2017 - 2026	1.000.000,00
Прикупљати податаке и израдити базе података репродуктивних центара водоземаца у циљу њиховог очувања	2017 - 2026	100.000,00
Обележити репродуктивне центре водоземаца и подићи свест становништва о значају њиховог очувања	2018 - 2025	400.000,00
Водити инвентаризацију и редовно праћење фауне птица, сисара, гмизаваца и водоземаца са акцентом на ретким и заштићеним врстама	2017 - 2026	3.000.000,00
Вршити мониторинг врста птица на основу резултата реализованог пројекта о птицама, са посебним освртом на врсте птица које се налазе на Анексу I Директиве о птицама.	2017 - 2026	500.000,00

Подржати разраду документације у циљу номинације за Рамсар локалитет, и тако успоставити прекогранични Рамсар локацију са Парком природе Портил де Фиер (Portile de Fier) из Румуније	2017 - 2019	300.000,00
Подржати разраду документације у циљу номинације Резервата биосфере и тако успоставити прекогранични Резерват биосфере заједно са Парком природе Портил де Фиер (Portile de Fier) из Румуније	2017 - 2020	300.000,00
Извршити ревизију граница Парка (спољне и по режимима заштите) у смислу обележавања сагласно Закону о националним парковима	2017 - 2018	300.000,00
Подтема 1.2. Очување ловне и риболовне фауне		
1.2.1. ловна фауна:		
Планиране активности за подтему	Период реализације	Средства (износ у динарима)
Пратити здравствено стање дивљачи	2017 - 2026	2.000.000,00
Израдити планске документе и осигурати њихово спровођење	2017 - 2026	1.000.000,00
Омогућити додатну прихрану у зимском периоду	2017 - 2026	13.000.000,00
Подржати изградњу ловно-техничких и ловно-узгојних објеката	2017 - 2026	14.000.000,00
Формирати одгајалишта дивокозје дивљачи	2018 - 2020	3.000.000,00
Подржати мониторинг популација крупних сисара	2017 - 2026	2.000.000,00
Организовати едукацију ловочувара	2017 - 2026	1.000.000,00
Осигурати активну сарадњу са научним, образовним, ловним и другим институцијама		
Изградити одгајалишта за дивље свиње	2017 - 2019	10.500.000,00

1.2.2. риболовна фауна:		
Израдити планске документе и осигурати њихово спровођење	2017 - 2026	5.500.000,00
Пратити бројност аутохтоних врста риболовне фауне	2017 - 2026	3.500.000,00
Пратити бројност и стања аутохтоне поточне пастрмке са могућношћу њене реинтродукције у Брњичку реку		
Вршити контролу успешности мреста са последичним порибљавањем	2017 - 2026	10.000.000,00
Вршити контролу утицаја алохтоних врста на аутохтоне врсте са могућим решењима	2017 - 2026	6.500.000,00
Пратити количине тешких метала у муљу, води и риби		
Заштитити плодишта риба и рибље млађи са плавних подручја	2017 - 2026	2.500.000,00
Контролисати коришћење рибљег фонда		
Подтема 1.3. Заштита и очување шумских екосистема		
Планиране активности за подтему	Период реализације	Средства (износ у динарима)
Израдити План развоја шума у НП „Ђердап“	2017 - 2026	70.000.000,00
Припремити и израдити Основе газдовања у државној својини за дванаест газдинских јединица		
Стручно-саветодавни послови у шумама сопственика	2017 - 2026	40.000.000,00
Вршити мониторинг дебљинског прираста као биондикатора виталности стабала и састојина У НП „Ђердап“	2019 - 2026	900.000,00
Пратити здравствено стање шумских екосистема	2017 - 2026	3.000.000,00

Вршити мониторинг штетних врста инсеката у шумским екосистемима НП „Ђердап“	2017 - 2026	5.000.000,00
Подржати изградњу и одржавање шумских комуникација (путеви, ваке)	2017 - 2026	120.000.000,00
Развити систем противпожарне заштите	2017 - 2026	10.000.000,00
Увођење ГИС технологија у планирање газдовања и заштити шумских екосистема	2017 - 2021	14.000.000,00
Израдити модел оптималне изграђености састојина у НП „Ђердап“	2018 - 2026	2.000.000,00
Подржати утврђивање биомасе живог и мртвог дрвета, апсорпције угљен-диоксида и складиштења у најзначајнијим шумама НП „Ђердап“ – као база за процес мониторинга	2018 - 2026	3.000.000,00
Идентификовати шумске области високе конзервационе вредности и увећати зону стриктне заштите	2019 - 2025	500.000,00
Идентификовати најважније области са екосистемима у природном статусу како би се укључиле у I степен заштите	2018 - 2026	500.000,00
Израдити програме газдовања шумама сопственика	2017 - 2018	1.270.000,00
Израдити запреминске таблице за високе шуме китњака		
Истраживање зељастих лековитих врста биљака на подручју НП „Ђердап“	2017 - 2018	850.000,00
Штампање публикација	2018 - 2026	5.000.000,00
Израдити запреминске таблице за високе шуме китњака и букве и изданачке шуме букве и китњака	2017 - 2020	4.340.000,00
Штампати таблице за високе и изданачке шуме букве и китњака	2018 - 2021	200.000,00

Израдити модел оптималне изграђености састојина букве и китњака – II фаза у НП „Ђердап“	2017 - 2018	1.900.000,00
Мониторинг дебљинског прираста храста китњака и букве	2018 - 2019	900.000,00
Итражити утицај промене климе на шуме и шумске екосистеме НП „Ђердап“ - реконструкција климатских елемената из прошлости и прогноза у будућности	2020 - 2026	2.000.000,00
Утврдити биомасу живог и мртвог дрвета, апсорпцију угљен-диоксида и складиштење у најзначајнијим шумама НП „Ђердап“ – као база за процес мониторинга	2021 - 2026	3.000.000,00
Подтема 1.4. Заштита и очување геолошког и геоморфолошког наслеђа		
Планиране активности за подтему	Период реализације	Средства (износ у динарима)
Израдити базу података о геолошкој баштини НП „Ђердап“ и Геопарка Ђердап у целини	2017 - 2025	400.000,00
Подржати наставак израде-допуне базе података о спелеолошким објектима на подручју НП „Ђердап“ , на основу резултата реализованог пројекта везаног за спелеолошке објекте.	2017 - 2026	150.000,00
Наставак активности на номинацији Геопарка Ђердап	2017 - 2020	10.000.000,00
Подтема 1.5. Ублажавање загађења		
Планиране активности за подтему	Период реализације	Средства (износ у динарима)
Пратити процес загађења Ђердапске акумулације (загађење воде, дна и воденог биља) и утицај на ихтиофауну НП „Ђердап“	2019 - 2023	300.000,00

Подржати санацију сметлишта из зоне приобаља	2017 - 2026	5.000.000,00
Успоставити мониторинг квалитета воде у притокама Дунава на подручју НП „Ђердап“	2018 - 2026	3.000.000,00
Пописати ђумуране на територији Парка, извршити анализу утицаја рада ђумурана на квалитет воде, земљишта и ваздуха	2017 - 2026	3.000.000,00
Подтема 1.6. Заштита воде		
Планиране активности за подтему	Период реализације	Средства (износ у динарима)
Управљати водним и земљишним ресурсима у циљу превенције ерозионих процеса, бујичних поплава и клизишта	2020 - 2026	5.000.000,00
Пратити ниво радиоактивности земљишта, маховина, лишајева и др.	2017 - 2026	
Инвентаризација изворишта и утврђивање квалитета вода на извориштима	2018 - 2020	3.000.000,00
Подтема 1.7. Нучна и истраживачка делатност у оквиру заштите природе и природних вредности		
Планиране активности за подтему	Период реализације	Средства (износ у динарима)
Истраживање ентомофауне шумских и ливадских екосистема подручја НП „Ђердап“, мониторинг ретких и заштићених врста	2017 - 2026	3.000.000,00
Истраживање и унапређивање стања заштићених врста дрвећа, воћкарица и племенитих лишћара на подручју НП „Ђердап“	2020 - 2021	3.000.000,00
Истраживање реликтних и полидоминантних заједница шумских екосистема НП „Ђердап“	2023 - 2026	3.000.000,00

Истраживање еколошких и развојно производних карактеристика типова шума и израда атласа типова шума	2020 - 2025	300.000,00
Истраживање најповољнијег начина природне обнове, неге шума, конверзије и реконструкције у складу са затеченим стањем шума	2018 - 2026	300.000,00
Истраживање степена угрожености шумских екосистема у целини	2018 - 2026	2.000.000,00
Истраживање утицаја промена климе на шуме и шумске екосистеме НП „Ђердап“ - реконструкција климатских елемената из прошлости и прогноза у будућности	2020 - 2026	2.000.000,00
Истраживање лековитих зељастих врста биљака	2017 - 2018	850.000,00
Тема 2: Заштита културног наслеђа		
<i>Циљ: Очувати културна добра кроз активну заштиту јединствених културних добара на подручју НП „Ђердап“</i>		
Планиране активности за подтему	Период реализације	Средства (износ у динарима)
Утврдити статус и категоризацију непокретних културних добара за евидентирана добра која уживају претходну заштиту и утврдити границе њихове заштићене околине	2017-2026	1.000.000,00
Истраживање материјалног и нематеријалног наслеђа на недовољно истраженим деловима подручја		
Истраживање и израда регистра објеката народног градитељства као и њихова заштита		
Осигурати укључивање културног наслеђа у националне и европске путеве културе		

Тема 3: Управљање туризмом и спортско-рекреативним активностима

Циљ: Омогућити квалитетан туристички доживљај природних и културних вредности

Подтема 3.1. Управљање посетиоцима

Планиране активности за подтему	Период реализације	Средства (износ у динарима)
Израдити Препоруке које регулишу туризам у НП „Ђердап“	2019 - 2020	5.000.000,00
Подржати активности које дају стратешки документи релевантни за НП „Ђердап“	2017 - 2026	
Израдити студију о задовољству туриста у НП „Ђердап“	2020 - 2022	
Одредити прихватни капацитет за Парк (кроз израду студије), са фокусом на туристичке атрактивности	2018 - 2019	
Успоставити стални надзор над бројем посетилаца како би се проценили или минимизирали негативни утицаји	2019 - 2026	
Сарађивати са планинарским друштвима на усмеравању посетилаца и означавању планинарских и шетних стаза	2017 - 2026	



Подтема 3.2. Безбедно посећивање и кретање		
Планиране активности за подтему	Период реализације	Средства (износ у динарима)
Адаптирати нове и одржавати постојеће стазе	2017 - 2026	5.000.000,00
Опременити стазе додатним информативним тематским мобилијаром	2017 - 2026	
Израдити пројекат сликовне сигнализације стаза	2017 - 2019	
Оформити тематске стазе (нпр. за mountain biking)	2019 - 2026	
Прилагодити стазе, где је то могуће, за особе са посебним потребама	2020 - 2025	
Пратити стање стаза	2017 - 2026	
Подтема 3.3. Развијање Центра за посетиоце		
Планиране активности за подтему	Период реализације	Средства (износ у динарима)
Постојећи Центар за посетиоце преуредити уз савремени дизајн и иновативни приступ излагања	2017-2026	20.000.000,00
Осмислити и припремити тематске поставке		
Допуњавати збирку експоната		
Побољшати квалитет интерпретације		
Развијање асортимана сувенира у сувенирници Центра за посетиоце НП „Ђердап“ који ће рефлектовати вредности НП „Ђердап“		
Организовати активности са локалним становништвом-промоција њихових производа у Центру за посетиоце		

Подтема 3.4. Унапређење туристичке понуде		
Планиране активности за подтему	Период реализације	Укупна средства (износ у динарима)
Прикупити и презентовати збрику предмета који би представили културну баштину, осмислити и организовати изложбе културне баштине подручја НП „Ђердап“ ;		4.000.000,00
Осмислити демонстрацију традиционалних заната и омогућити посетиоцима да се активно укључе у демонстрацију традиционалних заната;		
Осмислити и организовати тематске програме на терену са циљем упознавања природних вредности (упознавање геолошке историје, посматрање птица, истраживање пећина и сл.);		
Осмислити и организовати тематске програме са циљем упознавања културних вредности (обилазак споменика културе и сл.);		
Осмислити нове рекреативне садржаје за посетиоце Парка;		
Осмислити и развијати садржаје за туризам специјалних интересовања (авантуристички туризам, екотуризам, кампинг, гастрономске туре);		
Увођење атрактивних садржаја у вези са туризмом на Дунаву (манифестације, интерактивни садржаји за посетиоце);		
Осмислити и развијати садржаје намењене особама са посебним потребама;		
Осмислити посебне програме за различите циљне групе који би се реализовали у месецима који се сматрају вансезонским, како би се умањио сезонски карактер посета НП „Ђердап“;		
Успостављање сарадње са локалним самоуправама и локалном заједницом (занатлије, издаваоци смештаја, туроператори, произвођачи пољопривредних производа, представници удружења и др.) у циљу диверзификације туристичке понуде и побољшања квалитета понуде.		

Подтема 3.5. унапређење туристичке промоције		
Планиране активности за подтему	Период реализације	Укупна средства (износ у динарима)
<p>Промовисати туристичку понуду НП „Ђердап“ на националном и међународном тржишту;</p> <p>Наступати на туристичким сајмовима у циљу туристичке промоције НП „Ђердап“ ;</p> <p>Промоција путем штампаних и електронских медија;</p> <p>Промоција путем штампаног материјала и коришћења савремених технологија;</p> <p>Израдити туристичку карту НП „Ђердап“</p> <p>Израђивати нове туристичке промотивне спотове;</p> <p>Осмислити и реализовати тематске мултимедијалне презентације за циљне групе, организовати мултимедијалне презентације у већим градским центрима;</p> <p>Наставити сарадњу са туристичким организацијама;</p> <p>Помагати и учествовати у организацији традиционалних и нових манифестација;</p> <p>Успоставити сарадњу са туристичким агенцијама и организаторима путовања;</p> <p>Организовати студијска путовања за специјализоване туристичке новинаре и представнике туристичких агенција;</p> <p>Успоставити сарадњу са локалним становништвом и заинтересованим странама у циљу промоције и укључивања услуга и производа локалног становништва у туристичку понуду НП „Ђердап“ ;</p> <p>Имплементирати активности у оквиру реализованог пројекта Bioregio и сарађивати у циљу развоја заједничких туристичких активности са Парком природе Портил де Фиер (Portile de Fier).</p>	2017 - 2026	9.000.000,00

Тема 4: Сарадња и подршка локалној заједници

Циљ: Подржати комуникацију, активности и иницијативе које доприносе побољшању квалитета живота становника НП „Ђердап“

Планиране активности за подтему	Период реализације	Укупна средства (износ у динарима)
Укључити локално становништво у активности НП „Ђердап“	2017 - 2026	5.000.000,00
Организовати тематске едукативне радионице за локално становништво		
Обавештавање шире јавности о активностима НП „Ђердап“ путем медија, интернет адресе, средстава информисања		
Наставак сарадње и реализација заједничких програмских активности са локалним заједницама, удружењима грађана и невладиним организацијама (активности се преваходно односе на помоћ у организацији традиционалних манифестација)		
Организовати саветодавне састанке за локално становништво		
Промовисати локалне производе и услуге штампом промо материјала		
Штампа билтена за локално становништво о активностима НП „Ђердап“, резултатима рада, годишњим плановима и програмима		



Тема 5: Едукација и интерпретација

Циљ: Осигурати да јавност разуме и цени вредности НП „Ђердап“ како би и сама допринела очувању и заштити природе на овом простору

Планиране активности за подтему	Период реализације	Средства (износ у динарима)
Развити и одржавати интернет адресу и facebook страницу парка	2017 - 2026	500.000,00
Израдити Програме едукације за различите циљне групе	2017 - 2026	500.000,00
Израдити упитнике за оцену квалитета едукативних програма	2017 - 2026	100.000,00
Наставити обележавање значајних еколошких датума	2017 - 2026	500.000,00
Осмислити и организовати тематске програме за специфичне циљне групе (птице Ђердапа, сисари Ђердапа, археологија Ђердапа итд.)	2017 - 2026	100.000,00
Израда едукативног материјала и едукативних игара	2017 - 2026	5.000.000,00
Снимање образовних емисија	2017 - 2026	300.000,00
Одржавање конференције за новинаре	2017 - 2026	300.000,00
Оспособити запослене за укључивање у реализацију едукативних активности (реализација радионица, вођење посетиоца итд.)		300.000,00
Формирати Мрежу школа партнера у очувању природних и културних вредности Ђердапа	2017 - 2026	300.000,00



Тема 6: Одрживо управљање и администрација**Циљ:** Развити управљачку структуру кроз унапређење кадровског, материјалног и административног капацитета

Планиране активности за подтему	Период реализације	Средства (износ у динарима)
Израдити систематизацију предузећа Формирање Стручног савета и Савета корисника	2017 - 2018	100.000,00
Подржати едукацију запослених - учествовање на међународним скуповима, радионицама, студијским путовањима, семинарима, разменама стручњака итд.	2017 - 2026	10.500.000,00
Набавити неопходну опрему за обављање делатности	2017 - 2026	60.000.000,00
Учествовати у изради урбанистичких планова – планова генералне и детаљне регулације за подручја општина Голубац, Кладово и Мајданпек у циљу спровођења законских обавеза утврђених Просторним планом подручја посебне намене Националног парка Ђердап („Сл. гласник РС“, број 43 од 17.05.2013.год.)	2017 - 2026	100.000,00
Укључивање у предстојеће пројекте и имплементација пројеката (финансираних од стране ЕУ, као и остали извори финансирања)	2017 - 2026	7.000.000,00
Укључивање и активно учешће у мрежама заштићених подручја (Карпатска мрежа заштићених подручја, Дунавска мрежа заштићених подручја, Паркови Динариди и сл.)	2017 - 2026	4.000.000,00



ФИНАНСИЈСКА СРЕДСТВА



Финансирање заштићеног подручја НП „Ђердап“ обезбеђује се из:

- » средстава буџета Републике Србије, односно јединице локалне самоуправе;
- » сопствених средстава
 - приходи од накнада за коришћење заштићеног подручја;
 - приходи остварени при обављању делатности и управљању заштићеним подручјем;
- » донација, поклона и помоћи;
- » других извора у складу са законом.

Укупна средства која су потребна за спровођење плана управљања према наведеним активностима за период 2017-2026.године износи 552.460.000 динара

На основу остварених прихода у последњих неколико година и према претпоставци да ни у наредним годинама неће доћи до већег варирања у износу прихода, може се очекивати да Јавно предузеће «Национални парк Ђердап» оствари укупан приход од 1.250.000.000 динара у наредних десет година, и то из:

- » средстава буџета Републике Србије – 100.000.000,00 динара
- » сопствених средстава
 - приходи од накнада за коришћење заштићеног подручја - 600.000.000,00 динара
 - приходи остварени при обављању делатности и управљању заштићеним подручјем - 500.000.000,00 динара
- » средства из фондова ЕУ – 50.000.000,00 динара

Уколико дође до потребе, могуће је након извесног времена извршити и ревизију финансијске пројекције.

Литература

ИАУС (2012.). Просторни план подручја посебне намене Националног парка Ђердап, ИАУС Београд.

Appleton, M.R. (2003.). Protected Area Management Planning in Romania: A manual and toolkit. Fauna & Flora International, Cambridge.

Appleton, M.R. i Hotham, P.A.E (2007.). Израда планова управљања заштићеним подручјима у Хрватској – Приручник. Fauna & Flora International, Cambridge, UK.

IUCN и EUROPARC ФЕДЕРАЦИЈА (2000.). Guidelines for protected area management categories. Interpretation and application of the protected areas management categories in Europe. Друго исправљено издање. EUROPARC федерација, Графенау, Немачка.

CBD (2004.). Guidelines on Tourism and Biodiversity Development. CBD , Монтреал.

CBD (2015.). Tourism Supporting Biodiversity - A Manual on applying the CBD Guidelines on Biodiversity and Tourism Development. CBD , Монтреал.

Ledec, G. (1992.). Guidelines for Preparing Management Plans for National Parks and other Protected Areas. Светска банака, Вашингтон.

Ramsarska konvencija o vlažnim staništima (1993.). Guidelines on Management Planning for Ramsar Sites and Other. Кишуро, Јапан.

Sandwith, T., Shine, C., Hamilton, L. i Sheppard, D. (2001.). Transboundary Protected Areas for Peace and Co-operation. Best Practice Protected Areas Guidelines Series no. 7. IUCN, Гланд, Швајцарска.

Wells, M. i Brandon, K. (1992.). People and Parks: Linking Protected Area Management with Local Communities. World Bank, WWF, USAID, Вашингтон.

Напомена: Фотографије коришћене у овом документу су из архиве Националног парка Ђердап